



Grône Info

N° 13 — Novembre 2022

Il n'y a pas de route impossible, il n'y a que des challenges

La société Cars Ballestraz Fils SA est implantée sur le territoire de la Commune depuis 1956, date de sa création. Elle en a ainsi transporté des générations de Grônards, sur le chemin de l'école, du boulot ou en excursions ! Et voilà que récemment le ciel s'est mis à gronder sur l'avenir de la compagnie : la concession de la ligne Sierre-Sion lui a été ôtée, après un appel d'offres, à l'avantage de CarPostal.

La Direction, certes très affectée, perd sur le coup sa desserte référence, mais reste néanmoins attachée à son principe optimiste : il n'y a pas de route impossible, il n'y a que des challenges.



Les deux co-directeurs, Jean-Mary (à droite) et Régis Ballestraz.

Soixante-six ans que le père René a compris la place qu'allait prendre la mobilité dans les us et coutumes des Valaisans.

Dans un canton où en 1956 on se déplaçait essentiellement à pied ou à cheval, René Ballestraz comprit le besoin grandissant qu'avaient les gens de sa région (dont le travail était laborieux) de se déplacer avec un peu plus de confort que ne leur procuraient leurs semelles de caoutchouc ou les sabots de leur cheval.

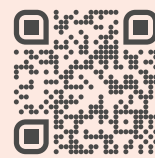
(Suite p.2)

Cadences des transports publics augmentées

La Commune vous communique les futurs changements concernant les transports publics qui desserviront notre territoire **dès le 11 décembre 2022**.

Les trois lignes qui transiteront par Grône seront dorénavant exploitées par CarPostal avec les nouveautés suivantes :

1. **Ligne 411** ▶ Sierre – Chalais – Granges – Grône – Bramois – Sion Une cadence de 30 minutes aux heures de pointe.
2. **Ligne 413** ▶ Grône – Loye – Erdesson – Daillet La ligne de montagne sera améliorée avec un service du lundi au dimanche et jours fériés, soit 6 allers-retours du lundi au vendredi et 3 allers-retours les samedis et dimanches.
3. **Ligne 414** ▶ bus de nuit Le bus de nuit desservira les rives droite et gauche entre Sion et Sierre avec deux courses par soir, les vendredis et samedis ainsi que certaines veilles de fêtes (Nouvel An, fête nationale, dimanche et lundi de Carnaval).



Les correspondances avec les trains de Sion et Sierre seront améliorées. Pour les horaires en temps réel, nous vous invitons à télécharger l'application CFF.

Les informations détaillées seront communiquées aux arrêts, via une campagne de communication, sur le site www.carpostal.ch/sion-sierre.

Bon voyage à tous !

Édito

Antoine Fournier, président

À l'heure actuelle, la gestion et la consommation de l'eau, de l'ensemble des énergies renouvelables, de l'électricité deviennent des préoccupations majeures auxquelles nous nous sommes attelés déjà depuis quelques années et que nous nous efforçons encore aujourd'hui à rendre plus efficaces. Nous veillons également à la sécurité de la population, et des enfants en particulier, en ayant la possibilité en tout temps de prendre la mesure du champ magnétique émanant de la ligne THT à proximité des écoles. La présente édition de notre GrôneInfo vous indique comment de votre côté vous pouvez le faire en un clic de souris.

Veiller au grain va de pair avec « savoir être reconnaissant ». Ainsi le Conseil communal l'est-il envers Cars Ballestraz Fils SA, actif depuis les années 50 sur le territoire de la Commune et qui, après la perte récente de la desserte Sierre-Sion au détriment de CarPostal, n'a d'autres choix que de se réinventer. Nous restons attentifs à leurs besoins.

Merci aussi à vous, habitantes et habitants de Grône de rester fidèles à nos principes du bien-vivre ensemble. Que cette fin d'année vous soit favorable.

Il entreprit de prendre en charge hommes et marchandises de Grône à Loye ainsi que de Grône à Granges-Gare. Très tôt, la compagnie s'axa sur sa région. « Mieux

▼
« NOTRE MISSION A TOUJOURS ÉTÉ DE FAVORISER LE LOCAL »

valait bien faire les choses en commençant petit. Notre mission a toujours été de favoriser le local, cela correspondait à notre mentalité de progresser à petit pas, d'investir avec prudence. Une façon durable de fonctionner. » précise Jean-Mary Ballestraz, co-directeur de Cars Ballestraz Fils SA, à charge de la partie exploitation, avec son frère Régis, responsable de l'atelier mécanique.

D'autres prestations s'ajoutèrent assez vite après la création de l'entreprise à l'image de l'acheminement du courrier selon les besoins des PTT. « On baptisa ce service la Messagerie Postale. On desservait les bureaux postaux de Grône, Granges et Noës. Le service s'est ensuite étoffé avec le convoi de fonds. Bien évidemment, on devait être assermentés par la Régie fédérale pour proposer ce service. C'était pour nous la preuve de notre sérieux et de notre fiabilité! »



Arthur, vieux et fidèle compagnon de vos événements.

▼
« LE PLUS CRUEL DANS LA DÉCISION D'OCTROYER LA LIGNE SIERRE-SION À CARPOSTAL FUT DE NOUS SÉPARER DE NOS 10 CHAUFFEURS. »

Pour faire face à son développement, l'entreprise grônarde acquit, de Leopold Perruchoud de Vercorin, Arthur, un bus de 30 places, aujourd'hui réservé aux apéritifs d'entreprises, aux mariages et à plein d'autres événements.

Car oui, Arthur est toujours en service, il est devenu, au fil du temps, le symbole de la longévité de Cars Ballestraz Fils SA. Jean-Mary Ballestraz parle de lui comme s'il avait une âme, comme si Arthur était éternel.

Et pour pérenniser la société, suite à la perte de leur desserte principale Sierre-Sion, le directeur de l'exploitation est en pleine réflexion et les projets, tenus secrets, ne manquent pas. « Le plus cruel dans la décision d'octroyer la ligne Sierre-Sion à CarPostal fut de nous séparer de nos 10 chauffeurs. Dès lors, nous avons bataillé pour que les cars jaunes reprennent nos effectifs humains et accessoirement les 6 cars concernés par cette perte... ce fut un véritable déchirement! » souligne ému Jean-Mary. « Ce qu'on veut chez Cars Ballestraz Fils SA, c'est faire profiter la région de nos services. C'est proposer des postes de travail. Nous allons nous y atteler. Nous avons d'excellents rapports avec les Communes pour y parvenir, sans oublier d'innover. Pour ceci, il suffit d'être à l'écoute des gens, des entreprises, des associations... » À écouter Jean-Mary ressasser sa nouvelle stratégie, nul doute que Cars Ballestraz Fils SA vivra encore très longtemps, différemment, mais elle vivra.



Un des bus actif sur la ligne Sierre - Sion, jusqu'au 11 décembre 2022.

Valorisation des déchets alimentaires

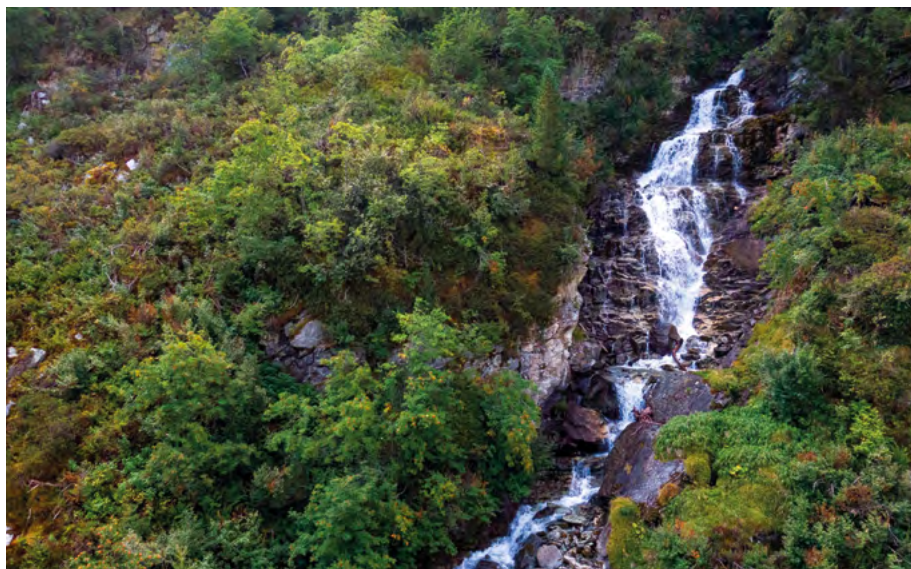
Des containers TWINS ont vu le jour à l'éco-point des écoles, à la place de parc de la Dérotchiaz ainsi qu'à l'éco-point de Loye afin de permettre aux habitants de la Commune d'y déposer leurs déchets alimentaires. Ce service de valorisation des aliments, appelé GastroVert, a été développé par SATOM dans le Bas-Valais puis en collaboration avec UTO pour couvrir les besoins du Valais romand. Mme Amandine Durussel, conseillère en gestion

et valorisation des déchets à UTO précise « ce type de service réduit le contenu des sacs taxés puisqu'actuellement les déchets alimentaires représentent 30% de leurs contenus. » Elle ajoute que valoriser les aliments s'inscrit dans une démarche respectueuse de l'environnement. Les premiers containers TWINS, dont le mode d'utilisation figure à proximité (il faut utiliser votre carte d'accès aux déchèteries), ont été placés fin octobre 2022, profitons-en!



Vente du surplus d'eau à OIKEN

La Commune de Grône a signé cette année un contrat de vente avec la société OIKEN concernant l'entier du surplus d'eau. Une première partie du contrat concerne les quatre premières années, puis une deuxième concerne la suite.



Le Vallon de Réchy, principal pourvoyeur de l'or bleu de notre Commune.

Nous avons signé un contrat d'une valeur de CHF 150'000 annuels. Avant, nous vendions l'eau à Sierre Énergie, ce qui représentait une moyenne annuelle sur les dix dernières années de CHF 70'000.-.

En plus de cette somme, OIKEN s'est engagé à investir dans un surpresseur qui permettra de faire monter l'eau jusqu'à Sierre et de connecter notre réseau également à Sion. » précise Antoine Fournier, Président du Conseil d'Administration et Président de la Commune qui ajoute que le montant de CHF 150'000 sera

▼
**« CE QUI EST IMPORTANT,
C'EST QU'EN CAS
DE SÉCHERESSE, L'EAU
BÉNÉFICIERAIT EN
PRIORITÉ À LA COMMUNE! »**

renégocié après les quatre premières années sur une valeur estimée aujourd'hui à CHF 230'000. « La somme articulée est un montant équitable vis-à-vis de notre



partenariat avec OIKEN qui s'est engagé à investir dans un surpresseur. Le prix pourra être renégocié à chaque échéance du contrat. » Le Président conclut : « Ce qui est important, c'est qu'en cas de sécheresse, l'eau bénéficierait en priorité à la Commune! Nous prenons ce dont nous avons besoin, ensuite nous livrons. Nous ne vendons que du surplus. »

Fenêtres de l'Avent

Les scouts, l'atelier des couronnes de l'Avent et la société de développement, sont très heureux de convier la population de la Commune aux « Fenêtres de l'Avent ». Rendez-vous dès 18h00, soit le 7 décembre sur la place du Nézet, soit le 16 décembre devant l'ancienne chapelle de Loye.

Soupe, jus de pomme, vin chaud égayeront nos retrouvailles. Des couronnes de l'Avent seront en vente pour les intéressés. « Venez nombreux! » encourage Thierry Udrisard, initiateur du projet et président du groupement des sociétés locales de Grône.



Exemple d'une couronne de l'Avent en vente à cette occasion.

▼
**« GRÔNE ÉNERGIES SA A ÉTÉ
FONDÉE POUR S'OCCUPER DU
RÉSEAU PRINCIPAL : LA SOCIÉTÉ
CAPTE L'EAU, LA MICRO-TURBINE,
ET ACHEMINE LE SURPLUS
EN DIRECTION D'OIKEN. EN
2021, LE MICRO-TURBINAGE A
REPRÉSENTÉ 3.8 MIOS DE KWH,
SOIT DE L'ÉNERGIE HYDRAULIQUE,
DE L'ÉNERGIE PROPRE.**

**CES QUANTITÉS CORRESPONDENT
EN TOUS POINTS AUX OBJECTIFS
DE GRÔNE ÉNERGIES SA. »**

VITESSE DE CIRCULATION

Suite à plusieurs sollicitations de citoyennes et citoyens concernant l'abaissement de la vitesse de circulation sur certains tronçons du territoire, le Conseil communal a mandaté la commission Mobilité de la Commune pour effectuer une étude de faisabilité.

La loi cantonale exige en effet qu'une telle demande soit obligatoirement accompagnée d'un rapport issu d'un bureau spécialisé. Plus d'informations sur le sujet seront communiquées ultérieurement.

PAPIER / CARTON

Les papiers/cartons peuvent être déposés gratuitement (comme cela a toujours été le cas) dans les deux éco-points de la Commune (Écoles et Loye). Ils ne sont pas pesés.

Merci de respecter la marche à suivre pour la bonne utilisation de la benne compacteur à papier/carton située uniquement à l'éco-point des Écoles à Grône.



IMPÔTS COMMUNAUX

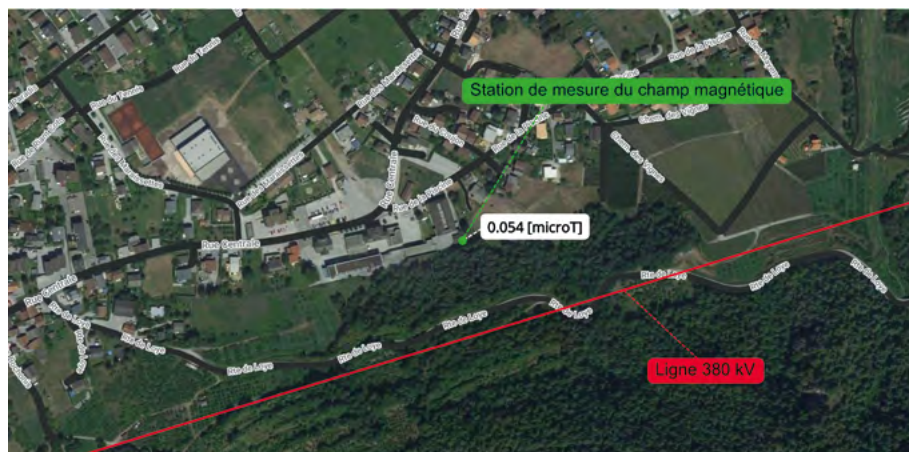
Le taux d'indexation va être augmenté de 5 %, passant de 135 à 140 % ce qui aura pour effet de diminuer quelque peu les impôts sur les personnes physiques, ce qui représente une diminution de revenu d'environ 82'000 pour la Commune qui profitera aux citoyens.

Réalisation : Bocom.

Ce document a été imprimé sur un papier respectueux de la nature.

Ligne THT

Suivez en ligne et en direct l'évolution du champ magnétique



Valeur efficace du champ au centre scolaire de Grône.

Suite à la mise en service le 30 septembre dernier de la ligne THT, un détecteur de champ magnétique a été placé à proximité des écoles. « Le but était de recueillir des données fiables en temps réels, mais surtout de les rendre accessibles à la population » précise Antoine Fournier, Président de la Commune, soucieux de la sécurité de ses habitants et tout particulièrement des enfants.

Un site internet certifié www.champ-magnetique-grone.ch a donc été créé par la HES-SO avec la collaboration de

SWISSGRID dans le but de fournir à la population des informations sur les rayonnements de la ligne THT.

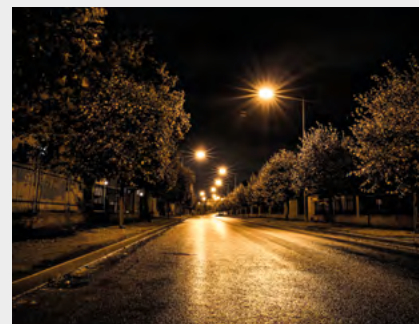
Celles-ci sont réactualisées toutes les 10 minutes. À l'heure de la rédaction du présent article, la valeur du champ magnétique est inférieure à 0.047 micro-Tesla (Unité de mesure des champs magnétiques). La norme admise en Suisse est de 1 micro-Tesla. Un système de sauvegarde permet, en cas de bug informatique, de consulter les données concernées.

Électricité Éclairage Public

« Ce qui est particulier avec l'éclairage public, c'est qu'il est visible et les personnes croient qu'il est déraisonnablement cher. » souligne le président, Antoine Fournier. Or, l'éclairage public représente CHF 11'000 / an. « Cela ne signifie pas qu'on ne doive pas réfléchir à le faire encore diminuer.

Dans les détails, selon les chiffres communiqués par OIKEN, en 2012, la Commune comptait 358 luminaires, pour une consommation de 173'000 kwh.

En 2018, le nombre de luminaires est passé à 391 et la consommation a chuté à environ 77'000 kwh. Comment est-ce possible? « Et bien simplement grâce au LED qui nous a fait économiser 55 % d'énergie entre 2012 et 2018. La consommation s'est ensuite stabilisée. « Nous avons déjà fait des économies sur



© Semmick Photo

ce poste les années précédentes et nous continuerons à en faire. Nous sommes en discussion avec OIKEN pour non seulement couper l'éclairage public dans la nuit selon la faisabilité légale et technique, mais encore pour moderniser nos éclairages vétustes avec les nouvelles technologies »

À noter qu'un catalogue de mesures urgentes sera distribué à tous les ménages avant la fin de l'année et contribuera certainement à faire encore diminuer les charges Énergies de la Commune et de ses foyers.